

## **Оглавление**

[Конструкция телефона](#)

[Назначение клавиш](#)

[Начало работы](#)

[Установка SIM-карты и карты памяти](#)

[Зарядка аккумулятора](#)

[Включение/Выключение телефона](#)

[Индикаторы служебной информации \(значки\)](#)

[Коды SIM-карт \(уточнить у оператора связи\)](#)

[Навигация по меню](#)

[Выбор функций и опций](#)

[Использование клавиш меню](#)

[Навигация по основному меню](#)

[Основные функции](#)

[Ввод номера и осуществление вызова](#)

[Экстренный вызов](#)

[Кнопка SOS](#)

[Настройка кнопки SOS](#)

[Телефонная книга](#)

[Поиск номера в Телефонной книге](#)

[Быстрый набор](#)

[Громкая связь](#)

[Установка мелодии на звонок](#)

[Журнал](#)

[Опции во время разговора](#)

[Удержание вызова](#)

[Диктофон](#)

[Дополнительные опции](#)

[Сообщения](#)

[Мультимедиа](#)

[Фото- и видеокамера \(Камера, Съемка видео\)](#)

[Галерея](#)

[Аудиоплеер и Видеоплеер](#)

[FM-радио](#)

[Организер](#)

[Календарь](#)

[Будильник](#)

[Калькулятор](#)

[Bluetooth](#)

[Установки](#)

[Телефон](#)

Безопасность  
Профили  
Технические характеристики

# VERTEX™

## Мобильный телефон VERTEX C304

**РУКОВОДСТВО ПОЛЬЗОВАТЕЛЯ**

**Конструкция телефона**





1. Динамик
2. Дисплей
3. Левая софт клавиша
4. Правая софт клавиша
5. Центральная клавиша
6. Клавиша вызова
7. Клавиша завершения разговора
8. Клавиатура
9. Быстрый набор
10. Клавиша активации беззвучного режима
11. Разъем для наушников 3.5 мм
12. Micro USB разъем (для подзарядки телефона)
13. Фонарик
14. Кнопка FM-радио (долгое нажатие включает/выключает радио)

15. Кнопка включения/выключения фонарика  
16. Кнопка SOS

### Назначение клавиш

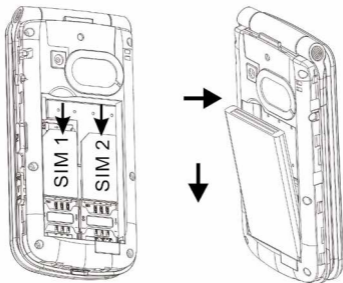
Клавиша	Функция
Левая/Правая софт клавиши	Выполняют действия, которые отображаются в нижней части экрана
Центральная клавиша	Быстрый доступ в меню, выбор пунктов меню. Позволяет осуществлять пролистывание (вверх/вниз). По умолчанию в режиме ожидания можно вызвать стандартные функции: Вверх: Фотокамера Вниз: Избранные контакты
Клавиша вызова	С помощью этой клавиши можно ответить на входящий вызов или осуществить вызов. При однократном нажатии отображает журнал звонков.
Клавиша завершения разговора	Чтобы включить или выключить телефон нажмите на клавишу включения/выключения и удерживайте ее. В режиме меню при однократном нажатии переводит телефон в режим ожидания.

Клавиатура	Служит для набора номера, текста сообщения и ввода различных символов.
Клавиша *	Является кнопкой быстрого вызова абонента, закрепленного за этой кнопкой. При наборе текста позволяет вставить символ. В режиме прослушивания радио уменьшает громкость.
Клавиша #	Переключение режимов ввода текста. В режиме прослушивания радио увеличивает громкость. Является кнопкой быстрого вызова абонента, закрепленного за этой кнопкой.
Клавиша 0	Переключение режимов (Стандартный, Беззвучный, Вибрация) в режиме ожидания. При наборе нового сообщения позволяет поставить пробел

## Начало работы

### Установка SIM-карты и карты памяти

Выключите телефон. Снимите крышку батареи, извлеките батарею и вставьте SIM-карту в слот, предназначенный для SIM-карт, а карту памяти (в комплект не входит) – в слот для карты памяти. Чтобы вставить карту памяти в слот, потяните металлическую защиту влево, не прилагая чрезмерных усилий. Вставьте карту памяти и потяните защиту вправо. Вставьте батарею, закройте крышку до щелчка.



### **Зарядка аккумулятора**

Подключите разъем зарядного устройства к телефону и зарядное устройство к электророзетке.

Не прилагайте чрезмерных усилий при подключении разъема зарядного устройства к телефону. Электророзетка должна находиться вблизи телефона и быть легко доступной (пользоваться удлинителями не рекомендуется). Перед первым использованием телефона зарядите аккумулятор полностью. Когда зарядка будет завершена, отображение анимации на экране прекратится.

### **Включение/Выключение телефона**

Нажмите и удерживайте клавишу



### **Индикаторы служебной информации (значки)**

Для индикации режимов работы телефона, включенных функций и приложениях в верхней части дисплея выводится информация в виде значков.

	Уровень сигнала. Индикация уровня принимаемого GSM сигнала сетей операторов.
	SMS. Наличие непрочитанных SMS сообщений.
	Пропущенные вызовы. Индикация наличия пропущенных вызовов.
	Включен профиль «Совещание».
	Гарнитура. Подключена гарнитура (наушники).
	Включен будильник.
	Bluetooth включен.
	Аккумулятор. Индикация уровня заряда аккумуляторной батареи.

## Коды SIM-карт (уточнять у оператора связи)

### **PIN**

Персональный идентификационный код. Защищает Вашу SIM-карту от несанкционированного использования. Этот код запрограммирован оператором на SIM-карте. Его можно узнать, посмотрев документы, прилагающиеся к SIM-карте. После ввода PIN-кода нажмите ОК. При ошибочном 3-х кратном вводе подряд неправильного PIN-кода, SIM-карта блокируется. Для ее разблокировки требуется PUK-код.



## **PUK**

Персональный код разблокировки. Необходим для разблокировки или изменения PIN-кода. Данный код запрограммирован на SIM-карте. При его утере необходимо обратиться к оператору. Для разблокировки SIM-карты (после 3-х кратного неправильного ввода PIN-кода), необходимо ввести PUK-код и нажать «ОК». Далее необходимо ввести новый PIN-код (любой) и нажать клавишу меню «ОК». При появлении на дисплее вопроса подтверждения нового PIN кода, необходимо его ввести еще раз и нажать «ОК».

При ошибочном 10-ти кратном подряд вводе PUK-кода SIM-карта заблокируется и более не подлежит разблокировке и дальнейшему использованию.

## **Навигация по меню**

### **Выбор функций и опций**

Меню позволяет настраивать многочисленные возможности Вашего телефона. Все настройки упорядочены по логическому принципу в структуру меню. Эта структура будет подробно описана в данном руководстве.

### **Использование клавиш меню**

Активные функции клавиш меню зависят от того, какие действия указаны в нижней части экрана. При нажатии левой клавиши меню из режима ожидания, Вы получите доступ к Главному меню телефона; при нажатии правой клавиши - перейдете в Телефонную книгу.

### **Навигация по основному меню**

Навигационные клавиши Вверх, Вниз предназначены для навигации по Главному меню и Под-меню. Левая клавиша меню "ОК" предназначена для доступа в Под-меню и выбора пунктов Меню и Под-меню. Правая клавиша меню «Назад» предназначена для возврата в предыдущий пункт Меню или в режим ожидания.

### **Основные функции**

Для начала работы с телефоном нажмите и удерживайте

клавишу завершения разговора (красная клавиша). Когда телефон включится, вы можете сразу установить дату и время.

### **Ввод номера и осуществление вызова**

Наберите необходимый номер. Для вызова абонента нажмите клавишу Вызов и выберете SIM-карту (Вызов SIM1 или Вызов SIM2) для данного вызова. Вы можете отключить одну из SIM-карт в разделе Меню – Настройки – Вызовы – Параметры двух SIM.

### **Экстренный вызов**

Совершить экстренный вызов можно как при наличии SIM-карты, так и без нее. Для экстренного вызова наберите 112 (единый номер экстренных служб) и нажмите клавишу Вызов. Не обрывайте разговор, пока оператор не завершит его самостоятельно.

### **Кнопка SOS**

Ваш телефон оснащен функцией SOS, которая активируется клавишей на задней части телефона. Функция SOS позволяет пользователю включить сигнальную сирену и оповестить абонентов из SOS-контактов посредством вызова и отправки сообщения.

### **Настройка кнопки SOS**

Для активации сирены, экстренного вызова и отправки сообщений на заданные номера необходимо удерживать клавишу SOS в течение 3-5 секунд. По умолчанию задан только один экстренный номер – 112. Вы можете переписать первый номер, а также задать другие номера для экстренного вызова в разделе Меню – Настройки SOS – Номер SOS. По умолчанию при включенной функции SOS телефон сначала попытается дозвониться по установленному вами номеру, в случае отсутствия ответа, pošлет сообщение на этот номер. Если не удалось дозвониться по первому номеру в списке, телефон начнет звонить на следующие номера из списка, если таковые имеются.

Задать текст экстренного сообщения можно в Меню –

Настройки SOS – Текст SOS.

### **Телефонная книга**

Для вызова абонента из телефонной книги зайдите в Контакты или нажмите правую клавишу софт. Воспользуйтесь полосой прокрутки или введите первые буквы имени абонента с клавиатуры для поиска нужного контакта. В разделе Контакты Вы также можете совершать различные операции с контактом: отправить сообщение, удалить контакт, добавить в черный список, задать для контакта быстрый набор и т.д.

### **Поиск номера в Телефонной книге**

При необходимости совершить звонок абоненту, чей телефонный номер записан в Телефонной книге телефона, нажмите правую клавишу меню Имена. Вы можете выбрать имя из Имен, воспользовавшись навигационными клавишами - вверх/вниз, или ввести буквы имени абонента при помощи клавиатуры. Нажмите клавишу вызова для звонка абоненту.

Если Вы хотите добавить контакт, зайдите в Имена – Новый контакт. В поле Имя введите имя абонента с помощью клавиатуры. Далее нажмите стрелку «вниз» на центральной клавише и в поле номер введите номер абонента. Вы можете выбрать изображение, нажав далее снова стрелку «вниз» и клавишей # и \* промотайте до «С камеры», если хотите сделать фото и поставить его на заставку абонента, или «Выбрать из файла», если хотите выбрать фото уже сохраненное ранее на карту памяти. Аналогично вы можете установить мелодию на контакт. После внесения все данных не забудьте выбрать «Опции» - Сохр.

Папка «Избранные» предназначена для контактов, доступ к которым легко осуществить, нажав в режиме ожидания стрелку «вниз» на центральной клавише. Сохраняется контакт в папке «Избранное» точно так же, как в папке «Новый контакт».

### **Быстрый набор**

Быстрый набор позволяет осуществить вызов долгим

нажатием на определенную кнопку. Для настройки быстрого набора перейдите Меню – Настройки – Быстрый набор. Вы можете настроить клавиши M1, M2, M3, \* и # на быстрый набор или клавиши с 2 по 9. Выберете для этого первый или второй пункт, нажав «ОК» - Добавить номер.

Например, чтобы настроить M1 на быстрый вызов, вам надо выбрать «Клавиши M1/M2/M3» - Добавить номера – Опции – Телефонная книга (если номер сохранен в Именах) или Введите номер (если номер не сохранен) – Ок. Аналогично настраивается быстрый набор для остальных клавиш.

### **Громкая связь**

Включение/выключение Громкой связи осуществляется нажатием левой софт-клавиши.

### **Установка мелодии на звонок**

Главное меню – Настройки – Профили – Опции – Настроить – SIM1/SIM2. Вы можете выбрать мелодию по умолчанию. Нажмите Опции – Изменить. Там представлены мелодии для выбора. Мелодии по умолчанию – это предустановленные мелодии, если Вы хотите поставить на звонок свою мелодию, выберете пункт Изменить - «Выбрать из файла» и выберете файл на карте памяти. Поддерживаются форматы MP3, AMR, MIDI, WAV

### **Журнал**

Для доступа к журналу вызовов в режиме ожидания нажмите клавишу Вызов или выберете в Меню – Вызовы. Когда список заполнен, новые номера заменяют более ранние.

### **Опции во время разговора**

#### **Удержание вызова**

С помощью этой функции Вы можете временно приостановить разговор и сделать или принять другой вызов, не теряя при этом, соединения с первым абонентом. Убедитесь, что данная услуга поддержива-

ется Вашим оператором связи. Для удержания вызова, нажмите Меню - Удержать.

### **Диктофон**

Вы можете активировать данную функцию, выбрав во время разговора Меню – Диктофон.

### **Дополнительные опции**

Во время разговора вы также можете зайти в раздел Сообщения и написать сообщение; зайти в Контакты и в Журнал вызовов (Звонки)

### **Сообщения**

Написать сообщение можно в Меню – Сообщения – Написать сообщение - Новое SMS. Вы можете вводить текст кириллицей и латиницей. Для настройки языка ввода нажмите клавишу # и выберите пункт «Язык ввода». Пробел ставится кнопкой 0, знаки пунктуации – кнопкой \*.

Вы можете отправить одно и то же сообщение нескольким адресатам сразу. Для этого при выборе из Контакт-тов отметьте сразу несколько адресатов.

### **Мультимедиа**

В данном разделе можно управлять камерой, аудио плеером, просматривать изображения и слушать FM-радио.

### **Фото- и видеокамера**

Встроенная в телефон камера позволяет производить съемку при различных режимах освещения. Линза камеры расположена на задней панели телефона, дисплей используется в качестве видоискателя. Настройки фото- и видеосъемки доступна в меню «Опции». Вы можете выбрать эффекты (пункт «Установка эффектов»), перейти в режим фото/видео, настроить размер и качество изображения и другие параметры.

### **Галерея**

Позволяет просматривать изображения, сделанные фотокамерой, либо открывать изображения, находящиеся в

памяти телефона или SD-карте.

### **Аудиоплеер и Видеоплеер**

Аудиоплеер и Видеоплеер позволяют воспроизводить аудио и видео файлы. Чтобы прослушать аудио с карты памяти, необходимо выбрать Аудиоплеер – Список воспроизведения – (выбрав любой список) – Добавить песни.

Перемотка аудиозаписей осуществляется кнопками M1 (назад) и M3 (вперед), пауза/воспроизведение – клавишей M2.

Также в Опциях - Установки вы можете перемешать мелодии или поставить на повтор весь список воспроизведения или одну мелодию.

### **FM-радио**

Меню – Мультимедиа – FM-радио. Воспроизведение может осуществляться без гарнитуры.

Если в меню радио выбрать Опции – Автопоиск, то телефон сам произведет поиск доступных рабочих FM-станций и сохранит их в Список станций (ознакомиться с которым можно также в Опции-Список каналов).

Регулировка громкости клавиши \* и #. Переключение станций клавишами M1 и M3, пауза/воспроизведение – клавишей M2.

Чтобы выйти из радио, не выключая его, зайдите в Опции – Установки – Играть в фоне - Вкл.

### **Органайзер**

Встроенные приложения «Календарь», «Будильник», «Калькулятор», «Диктофон» помогут Вам в решении повседневных задач.

### **Календарь**

Приложение Календарь предназначено для вывода на дисплей календаря текущего месяца, выполняет функции органайзера, показывает наличие запланированных на текущую дату дел.

При выборе в Календаре Опций доступны следующие функции:

1. Добавить задачу. Вы можете добавить задачу на выбранную дату, установить время напоминания и любой звонок напоминания (по умолчанию, свою мелодию, запись с диктофона)
2. Просмотреть задачи на текущую дату, неделю, месяц, все задачи
3. Очистить день или все записи.

### **Будильник**

Возможно установить до 5 значений времени срабатывания будильника.

Повтор будильника может осуществляться ежедневно или по выбранным дням. Также можно установить будильник только на однократное срабатывание. Выбор интервала, через которые будильник будет звонить, осуществляется клавишами \* и #.

Вы можете переименовать Будильник и тем самым создать не только звуковое, но и короткое текстовое напоминание.

Чтобы выключить будильник, когда он звонит, нужно нажать клавишу появившегося при сигнале меню «Стоп». При нажатии клавиши меню «Отложить» сигнал будильника будет повторен через 5 минут.

### **Калькулятор**

Телефон можно использовать для проведения несложных математических расчетов с помощью встроенного калькулятора, выполняющего простые арифметические операции – сложение, вычитание, умножение, деление.

Ввод чисел производится с помощью цифровой клавиатуры. Ввод арифметических операций производится с помощью навигационной центральной клавиши.

### **Bluetooth**

Органайзер – Bluetooth. Поставьте галочки у Bluetooth и у Видимость Bluetooth. Для поиска других устройств выберите «Сопряженные устройства». Выберете из списка устройство для подключения и начнётся сопряжение.

## **Установки**

В данном пункте меню собраны все основные установки режимов работы телефона, такие как, настройки вызова, настройки дисплея, настройки сети, настройки безопасности и т. д.

Настройки кнопки SOS см. на стр. 7 данного руководства.

## **Телефон**

В данном разделе вы можете установить:

- 1) Время и дату
- 2) Язык
- 3) Клавиши быстрого доступа (можно привязать пункт меню к клавише вверх/вниз)
- 4) Включение/Выключение телефона по расписанию
- 5) Сбросить настройки
- 6) Выбрать режим полета
- 7) Профиль «В самолете»

Данный профиль позволяет Вам использовать все дополнительные функции сотового телефона, кроме функций, связанных с работой телефона с сетью (невозможно принимать\совершать звонки, отправлять, принимать сообщения, работать в мобильном интернете). Этот режим может быть полезен при необходимости использовать телефон не по прямому назначению в тех местах, где запрещено или не рекомендуется использование радиопередающего оборудования, такие как: самолет, больница. Внимание: При выборе Вкл. – вы активируете данный режим, и телефон не будет принимать\совершать звонки. Для отключения данной функции, и стандартного использования телефона выберите другой профиль.

Пароль для сброса настроек по умолчанию 0000.

Внимание! При сбросе настроек все ранее сделанные настройки будут удалены!

Параметры экрана. В данном разделе вы можете установить:

- 1) Обои (выбрать по умолчанию или загрузить свои, при



- наличии карты памяти)  
2) Подсветку экрана

### **Безопасность**

В данном разделе вы можете:

- 1) Изменить пароль PIN1, PIN2
- 2) Включить и изменить пароль телефона. Пароль по умолчанию – 0000.

**Внимание! Когда вы измените пароль, никто, кроме вас, не будет его знать. Если вы забудете пароль, доступ в ваш телефон будет закрыт. Вернуть телефон в работу возможно только с помощью перепрошивки устройства.**

### **Профили**

Этот раздел предназначен для настройки типа вызова, звука и громкости в зависимости от условий эксплуатации телефона. Выберите профиль, который больше подходит для текущего момента, и выберите «Включить» для его активации или Опции – Установки для настройки.

В данном разделе вы можете:

- 1) Переименовать профиль
- 2) Настроить мелодии для SIM1 и SIM2, выбрав одну из 5 мелодий по умолчанию или загрузить свою при наличии карты памяти
- 3) Настроить громкость мелодий
- 4) Выбрать тип звонка и сигналы других оповещений

### **Технические характеристики**

Поддерживаемый стандарты сети: GSM 900/1800МГц

Чипсет: Mediatek MTK6261D

QVGA экран 2.4 дюйма с разрешением 240x320 точек

Поддержка microSD до 32 Гб

Камера 1.3 Мп

Встроенные микрофон и динамик

Поддержка Bluetooth 3.0

Разъем для стереогарнитуры 3.5 мм

Разъем зарядного устройства microUSB

Li-ion аккумулятор емкостью 900 мАч

Поддержка двух SIM-карт

Размеры: 99\*50\*16.2 мм

Питание осуществляется от аккумуляторной батареи. Рабочий диапазон температур: от -20С до +55С. Влажность окружающей среды от 5% до 95%.

**Изготовитель, адрес**

SOBEST TECHNOLOGY LIMITED, RM 1605C HO KING COMM CTR 2-16 FA YUEN ST MONGKOK KLN, HONG KONG, CHINA.  
КОБЕСТ ТЕХНОЛОДЖИ ЛИМИТЕД, РМ 1605С ХО КИНГ КОММ СТР 2-16 ФА УЕН СТ МОНГКОК КЛН, ГОНКОНГ, КИТАЙ

**Наименование и местонахождение уполномоченного лица (импортер)**

ООО «Данал СПб», 197183, г. Санкт-Петербург, ул. Школьная, д. 7, литер А, пом. 9Н.

**Информация для связи**

info@danalspb.ru

**Торговая марка**

Vertex

**Назначение**

Данный абонентский терминал является оборудованием для подключения к операторским сетям стандарта 2G для передачи речи и мобильных данных.

**Страна производства**

Китай

**Правила и условия безопасной эксплуатации (использования)**

Оборудование предназначено для использования в закрытых отапливаемых помещениях при температуре окружающего воздуха 0-35° С, и относительной влажности не выше 95%. Оборудование не нуждается в периодическом обслуживании в течение срока службы. Срок службы 2 года.

### **Правила и условия монтажа**

Монтаж оборудования производится в соответствии с данным руководством пользователя.

### **Правила и условия хранения**

Оборудование должно храниться в закрытых помещениях, в заводской упаковке, при температуре окружающего воздуха от -20 до +45° С, и относительной влажности не выше 95%.

### **Правила и условия перевозки (транспортирования)**

Перевозка и транспортировка оборудования допускается только в заводской упаковке, любыми видами транспорта, без ограничения расстояний.

### **Правила и условия реализации**

Без ограничений

### **Правила и условия утилизации**

По окончании срока службы оборудования, обратитесь к специализированные пункты приема для утилизации оборудования.

### **Правила и условия подключения к электрической сети и другим техническим средствам, пуска, регулирования и введения в эксплуатацию**

Производится в соответствии с данным руководством пользователя.

### **Сведения об ограничениях в использовании с учетом предназначения для работы в жилых, коммерческих и производственных зонах**

Оборудование предназначено для использования в жилых, коммерческих и производственных зонах без воздействия опасных и вредных производственных факторов.

Оборудование предназначено для круглосуточной непрерывной эксплуатации без постоянного присутствия обслуживающего персонала.

### **Информацию о мерах при неисправности оборудования**

В случае обнаружения неисправности оборудования:

- выключите оборудование,
- отключите оборудование от электрической сети,
- обратитесь в сервисный центр.

### Месяц и год изготовления

Дата изготовления устройства указана на упаковке.

### Знак соответствия



#### Изготовитель:

"Кобест Технолоджи Лимитед",  
PM 1605C XO КИНГ КОММ СТР 2-16 ФА УЕН СТ  
МОНГКОК КЛН, ГОНГКОНГ, КИТАЙ  
Сделано в Китае.

#### Организация, принимающая претензии:

ООО «Данал СПб», 197183, г. Санкт-Петербург,  
ул. Школьная, д.7, литер А, пом. 9Н.  
info@danalspb.ru

#### Импортер:

ООО «Данал СПб», 197183, г. Санкт-Петербург,  
ул. Школьная, д.7, литер А, пом. 9Н.  
info@danalspb.ru

**Срок гарантии:** 12 месяцев

